

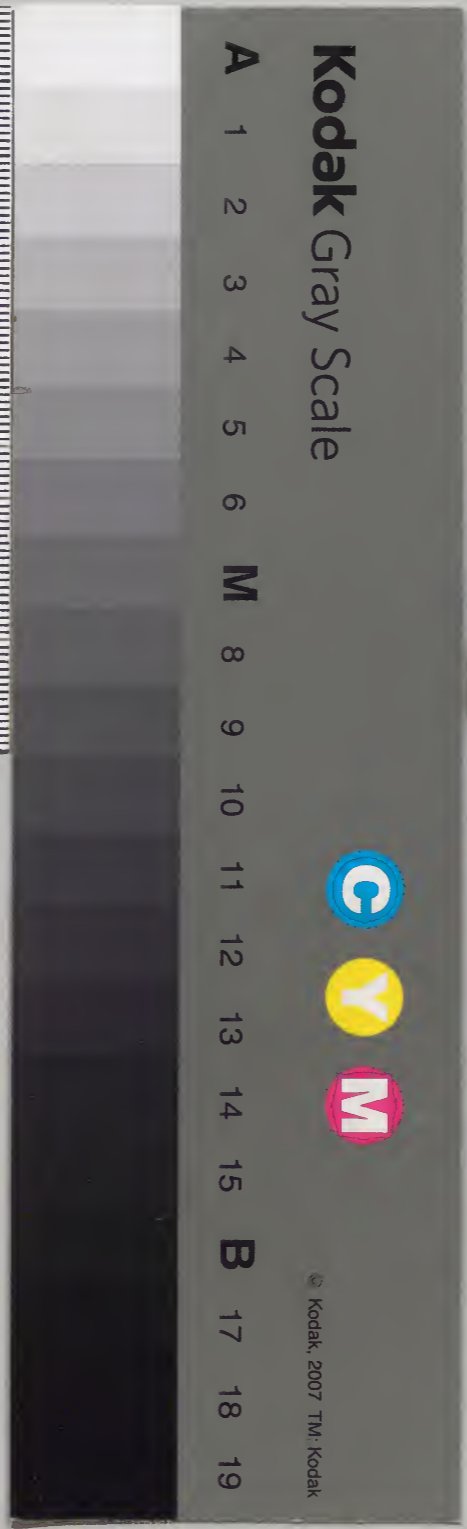


共四

漢書門
四二四九
二四九
四四九
四四九
冊架函號類

漢書
四二四九
二四九
四四九
冊架函號類

内閣文庫	
番號	漢 4249
冊數	4 ( 4 )
函號	273 186



綴じ部(喉部分)の文字など開きが不鮮明な箇所あり

高橋門里會同館十四

牛首山

○杭州府至休

寧縣齊雲山

路

本府里十五觀音橋十四

五餘杭縣陸路丁橋鋪

青山鋪五柳鋪

西市凌村化龍

鋪橫塘鋪藻溪

鋪戴石鋪鎮角

鋪三十方官鋪大

大明天下輿圖

國人用丁香 菩薩石 絲紋在 貝多葉 烏楮

犀牛 周顯德中常貢 雲龙形通犀帶

暹羅國風俗 氣候不正俗尚侵掠男女椎髻白布纏頭被

服長衫每有計議刑法輕重錢谷出入之類並決之婦

人以肥子代錢人死灌水銀以養其身

土產 羅斛香 味極清遠 距于沉香 犀象 翠羽 蕪衣

花錫

瓜哇國風俗 室宇壯麗飾以金碧剪銀葉為錢博易飲食

豐潔地不產茶其酒出於椰子及蝦蟇丹樹土人披髮

其衣裝纏胸以下至於膝疾病不服藥但祈神求佛其

俗有名無姓其王椎髻戴金鈴衣錦袍躡草履坐方床

諸夷十七

八

六民天子建國

南三十五言詩大

輪 熾 輪 輪 輪

輪 輪 輪 輪 輪

西市 素村 外蹟

青山 輪 正 輪 輪

正 輪 輪 輪 輪

本 輪 輪 輪 輪

○ 林 林 林 林

○ 林 林 林 林

○ 林 林 林 林

卷之十五

必不名無致其王琳是熾金銀不流

其亦某縣國以不至亦都或下如樂

豐潔此不重茶其西山以喇七以

不即國風何室平此舞袖以金

并驗

○ 輪 輪 輪 輪 輪

○ 輪 輪 輪 輪 輪

○ 輪 輪 輪 輪 輪

○ 輪 輪 輪 輪 輪

○ 輪 輪 輪 輪 輪

新錄勿勿臣虎先生詩經翼註講意

東吳進士 鄒之麟 臣虎甫 著

須

清廟

此詩以文德無射於人為主首句要見新率諸侯以祭意

肅雖五句作一意看多士亦是諸侯肅雖即文德秉德即

秉肅雖對越是肅雖秉德之存於心者駿奔走是肅雖秉

德之著於外者對越有景仰昭事如將見之意駿奔走有

周旋趨蹌如將弗及意然駿奔走正是對越處此五句總

見聖德在人顯承即此五句見之無射於人又即顯承見

詩經古義卷之十五

頁

之顯是彌遠彌先承是欽承不忘人字這指天下人說而奉祭者在其中矣

維天之命

此詩重贊文德上總是純亦不已之意首舉天命之不已文德之純並言次言大順在今日世篤在後王又自文德之不已者而推言之正見純亦不已處玩維字當有文德之純意在前猶云維有天維比並得他非以天頌文亦非以文擬天也穆字輕即說不已者之深遠處不顯就內邊說亦輕即說不雜者之虛白處假我句喚起我收二句不

物之擬實稱不勝此際詩境是無有毫擘成期有微存總通擴大處故曰大順篤者我既大順之後王又大順之世和積便見厚矣駿惠篤字皆根純來純固愈推愈順彌遠彌厚者也要在文德可傳之久上發意與下武昭茲來許二章例看

維清

此詩重贊文典上首二句言文典當法下因表其所以當法也清明緝熙文平意串清明謂討究昭揭使大著於天下緝熙只是清明者無時不然而使常著於天下也典就紀綱法度言要見本于精神心術意始祀是武王時至今

是成王時勿明說出有成謂治功成也禎根有成說是太平有象足以致治包用之開國守文二意

烈文

通詩以不顯維德為主修顯德正所以皇繼序而報功之意之厚處烈文辟公只是呼詞祉福三句緊連說下祉福指富貴無彊是長久意暗含子孫說保之即保上祉福也無封靡以平日謹職言亦見德之一端崇不是加地進爵只是尊尚寵異意此二句輕特引起下二句耳成功即上錫福云云序者以位相傳之序皇之虛含下文修德說猶不顯下實聽辨謙和說謙辭以朱王之德擴如細水處亦不必添入道字無競以威力挑之不顯以爵位挑之四方訓百辟刑與抑詩重在感人者畧異四方訓正見人之強百辟刑正見德之顯也此處只論個理未便說到盡人而修德意末句方即先王以實之前王包文武在內不必用出不忘是思慕追念意即訓刑之人不忘也此句有味嘆深溢使人感慕景仰之趣

天作

此詩重太王上言太王上承天意以創業下啓文王以成業也荒之康之保之字俱指岐山言荒即作屏修平授

田居民事治荒曰荒猶治亂曰亂也作字即指荒字說彼  
作矣重講康之承作矣來康雖是輯寧修和等事亦要見  
培固此岐山意彼徂二句要重太王啓文王以安岐上有  
夷之行則見地闢人歸為都會之地矣子孫所指者遠保  
之亦要得重太王意若云如文王之繼太王可也須就岐  
山擴開一步說來歸到岐山為根本之地

吳天有成命

此詩重道成王之德以不敢康為主文之敬止武之敬勝  
皆此不敢康之心也單心字正指此心即是德非兩  
意者仁向本職嚴辨林相讓康文欲獻謙蓋激勝不

康之心而積德以基命者如此其宥密也宏深陽德靜密  
陰德俱就德之成說大要本旨是頌德不甚着工夫兩命  
字緊相應緝熙註雖屬業說還要本德來厥心即不敢康  
之心念不敢康即是單厥心單字作完滿看與盡性之  
盡一般此二句蓋覆轉上二句意而歎美之故註曰是能  
云云緝熙覆轉基命單心覆轉不敢康與宥密意靖之亦  
見無異文武之咸和永清註故今即就成王時言對二后  
則成王為今耳

我將

詩至重意旨具注

此詩以畏字為主。畏者昭假之忱。在牛羊右享之外。而宗祀之精意也。呂註天與文王一也。是一詩會。昔宗祀者祭法宗有德也。上二節奠天與文王之享。以祭時言。末節欲保天與文王之享。以常時言。奉而進之曰將熟而獻之曰享。兩我字不必泥躬親意。用羊牛者。曹氏曰以天道事之。則冬至之日。藁秸以為席。陶匏以為器。蘭栗之牲。掃地而祭。所以尊之也。以帝道事之。則季秋之日。牲以羊牛。器以簠簋。鼎俎文簣。其薦用熟。所以親之也。右之者。明堂帝位中文王位西南。主皆西坐。東向。則饌在在神在右。此句是入講。取儼。燕。琪。三帝。漸。視。邪。豎。然。儼。味。則。貌。辭。委。休。視。式而矩矱矜之。凜為刑而顧畏持之。文典原是安民之政。無日不法。文典則無日不靖。四方四方靖而文王求寧之心亦永妥于在天矣。此以平日言見感格有素意。錫福文王祭時之稱意甚輕。末句有一既字。雖與上節不同。亦有冀望意。右字玩註降而在此之右。與上一樣。看我其夙夜二句一滾說。下威字只是日。益可畏意。夙夜畏威以平日敬天無時不然說。註降鑒字承右享推開看。蓋即右享而見降鑒之意也。時保時字從夙夜生來。此句兼天與文王言。畏天有常。則天之降鑒有常。而文王之降鑒亦有常矣。

時邁

此詩以昊天○子○之○為○主○首○以○奠○詞○發○端○次○言○子○之○實○未○  
 言○保○所○為○子○之○命○也○通○要○見○反○商○意○時○字○只○就○武○王○望○  
 商○之○後○初○巡○狩○之○時○而○言○固○不○可○用○周○制○十○二○年○之○說○亦○  
 不○可○用○二○月○東○巡○等○語○此○句○兼○朝○會○祭○告○言○下○句○兼○天○命○  
 為○人○神○主○言○其○字○雖○是○奠○詞○然○只○發○端○之○語○如○此○勿○太○着○  
 疑○貳○說○貳○心○之○戒○已○見○於○矢○師○牧○野○之○日○豈○至○此○反○疑○而○  
 不○自○必○耶○故○下○即○緊○以○實○字○填○之○實○字○一○直○貫○下○勿○以○薄○  
 代○以○下○作○右○序○之○實○觀○註○是○以○使○我○字○可○見○右○者○尊○于○臣○

柔指祭告言二字貫至喬嶽懷之而來倏來饗柔之而罔  
 怨罔恫皆自我去懷柔他說百神包河嶽特言河嶽又舉  
 其難格者言耳河循其軌而無汜濫岳安其所而無騫崩  
 便見懷柔處莫不字及字重看上對天言則為子此對人  
 神言則為后為人神之后則為天之子矣明昭對商家穢  
 濁言此句呼詞不重式序句以政言載戢四句以教言然  
 不必對考其典章之合否曰式次其功罪之等差曰序而  
 即以典章之合否為功罪之等差二意不平載戢四句上  
 輕下重猶言偃武以修文耳懿德人所固有因商家穢濁





來○反○即○前○簡○之○福○祿○其○來○反○覆○而○無○已○也○總○見○三○后○功○  
德○有○餘○烈○錫○福○有○餘○庶○子○孫○不○可○忘○意○

思文

獲○以○穡○事○開○國○人○但○知○其○功○在○養○民○而○不○知○立○民○之○命○即○  
立○民○之○性○雖○教○敷○在○司○徒○而○文○明○之○窾○繁○先○自○稷○開○之○此○  
詩○大○意○是○就○他○養○民○功○用○形○容○到○極○處○以○思○文○為○主○思○文○  
正○在○陳○常○于○時○夏○句○見○之○首○言○思○文○配○天○即○影○下○陳○常○意○  
說○極○字○不○但○應○烝○字○虛○管○至○末○句○止○要○知○陳○常○機○窾○就○  
在○粒○食○中○非○有○兩○層○也○來○年○二○句○須○發○稷○承○天○之○心○有○相○

臣工

此○詩○以○敬○公○為○主○求○成○所○以○敬○公○也○次○節○正○詳○其○事○莫○繁○  
又○在○維○莫○之○春○句○臣○工○如○鄉○遂○之○工○有○司○稼○司○農○都○鄙○之○  
官○有○田○畷○田○正○即○下○保○介○亦○在○其○中○矣○敬○爾○在○公○以○農○事○  
言○下○二○句○即○敬○爾○在○公○之○事○釐○成○只○言○王○有○成○法○以○賜○女○  
咨○茹○即○指○成○法○說○咨○者○稟○受○而○行○遵○其○科○條○茹○者○量○度○而○  
行○盡○其○意○義○過○下○節○不○可○言○成○法○何○如○蓋○上○文○先○戒○以○求○  
成○法○而○未○言○其○事○正○所○以○行○其○法○者○故○註○曰○乃○言○所○戒○  
之○事○戒○保○介○即○是○戒○農○官○維○莫○句○最○重○下○反○覆○皆○欲○其○不○

失此東作之時耳亦又何求曉以無他求意如何二字正是求包許多人事在內於皇七句一氣滾下只在將迄奄三字上形容時之易以見當亟于乘時意皆戒之非以歆之也於皇二句正起昭明二句來年將熟正莫春時迄用康年見麥熟而稻即繼之命我二句重看正乘時以盡人事錢以啓土五耕用錢鑄以去草五耨用鑄奄觀甸頤道秋成之在即與維莫之春和首尾

噫嘻

此詩觀成王字疑作於康王時重一率字即前篇敬公意而耕之必駭於必懈於也駭發四句不必以地無遺種人無遺力分說蓋三十里即一川之田十千即一川之衆率一川之衆耕一川之田非地自地而人自人也三尔字俱指農官乃着實責成字眼爾既職任農官則田皆尔之田耕皆爾之事矣

振鷺

此詩以在此無數為主戾止與在此相照應亦有斯容內便涵無數的意思鷺只以潔白言不可入容止安閑意西雖輕此即物以贊其容之美非興亦非比須体亦有語氣容以動容之容言全要根德上說亦有對鷺言斯字正指

馬也。此泛言其戾止之容。不必泥就祭時見之在彼句借之。不平所在字。須以活法串之。作君在彼久係一方之具。瞻而作賓於此猶是也。彼士得君不改百世之遺愛。而此之遇賓猶是也。庶幾幸詞非期望意。夙夜只言其時之久。勿太着象譽承無惡數稍寬說。因他得人心幸他能保養耳。

豐年

此極言豐年之慶。以見舉報賽之意。重一皆字。玩註至於字在三句畧截。豐年即于多黍三句見之。言黍稷舉一以

數也。黍稷二句不串亦不對。只兩開說百禮。允養老燕賓。皆是也。降福孔皆自祭祀百禮歸到田祖先農方社之神。說蓋但言食我農人猶未見其福之皆也。至隨事賴豐年之利用。則隨處徵神惠之普存。而其降福殆甚徧矣。註將字作殆字看。

有瞽

此詩大肯在合祖以肅雝和鳴先祖是聽為主。祖宗功德合諸樂而奏之。如昭德象功之義。故曰合祖有瞽。有瞽詞之復也。周設三瞽。分上中下。又有眡瞭相之。此句奉作樂之人。便兼得考器審聲在周之庭。見非商之庭。昭一代之

新聲意此句又舉作樂之地在庭內亦兼有先祖我客故  
註曰兩句總序其事也設業三句只以詳縣鼓之制設業  
二句又只以業字作主業所用以縣而業下有虞持柶以  
載業者也業上畫以崇牙樹以采羽以飾業者也靈臺言  
此兼縣鐘鼓此詩言此單為懸鼓設耳應田即所縣之鼓  
非應田之外別有縣鼓也執以節樂磬以收樂柷以起樂  
圜以止樂既備指上六者而言皆樂之大者簫管皆樂之  
小者下備字足上備字舉字足奏字此二句已是作樂但  
未及言其美盛下乃咏嘆其所奏舉者極其美盛也嗶

初發同經備雜和鳥正聲和不斷則拘迫滯澁而不得為

和肅雝相濟乃為和鳴而大功盛德宣洩無餘故先祖聽  
之聽字要看得細此正是合祖處不專指武王我客統承  
先王所用之樂皆大聖人之樂後有作者宜難為觀也今  
亦永觀厥成故尤以是為盛耳此即我客之觀以必先祖  
之聽不可以格神感人對言

潛

此薦其時食也添沮亦要見祖澤所鐘意潛字有養取二  
義鱸鮪等大槩數此六者以見其多六者之外又不知其  
幾也享祀但用薦字不可以祭言亦不可以季春季冬並

入在內蓋此一詩而兩用決非一時而兩祭也景福泛說

雞

此詩以右烈考為主而所重在宣哲一節首二節典末二句相應合辟公以肆祀行天子之禮今日所以右烈考也而實由烈考之德裕後昆乃有今日是即以烈考右烈考故于徹祭時歸本頌之有來至止勿分來在途至在廟觀註只言諸侯之來可見雞、和順從容無勉強意肅、恭敬齋莊無怠慢意穆、至和無迹至敬無文有萃辟公之雞、肅、而藏於朕意此不重雞肅穆、只重辟公天子

是呼起尊詞輕註庶其享之作幸其享說為是按此不徹祭詩故也此二節正是右烈考而文母合主亦在古之內矣宣訓通以心之虛言哲訓知以心之靈言文以徽系言武以剛健言宣哲便是維人文武便是維后非有兩層維人維后只就人典后字而發揮不用道德字參入觀註又總曰文王之德則下分道德亦襯貼法不必太泥安人意在燕及皇天句內求莫者天之心宣哲維人則達情獨隱之有賴文武維后則經邦戡亂之有資故能安人以燕及于皇天天心安則天眷隆而餘麻所被有以克昌其後

嗣也。緩我二句，正是昌後之實串說。武王末受命，故說安我。以眉壽而助，以繁祉。繁祉即受命，以貴為天子，富有四海。言為下，右字張本。惟眉壽而後，致天之屆，受茲繁祉。惟繁祉而後，不限於分用。此尊典註得，以字正承此意。該下末二句，要闕首二節，以天子主祭，諸侯助祭，意烈考文，母並重而休不平。本文既字又字，宜玩烈以功，稱文從夫，謚載見。

觀詩柄曰：此諸侯助祭於武王廟之詩，則當以第二節為主。註先言乃言，又言自明首節，註曰：來朝者因來助祭而先入朝，規是祀前章即祀典之章，求與尋盟之尋字同義。龍旂車上所建和在軾前，鈴在旂上，倬華以金為環，纏扼轡首，故有鶴陽、鮮明、昭其至文之象。央、有鶴、昭其至和之聲。龍旂句對和鈴二句，以所見所聞分休光承。此三句說是等威物采，足以增輝上國，意率見二句重天子主祭而諸侯助之二以字俱屬天子說。孝以心言，享以物言，要說集多士以對越，合群公以薦牲，以介繁承。孝享說來福壽不平，重壽上壽，所以永保者也。保之字指今日言。長主一統之祭，長立萬國之宗，意眉壽永保是為多祜，思皇句歎美上意，呼起下意。下三句即上所云者，以歸功于

辟公也多福純嘏即多祜緝熙即永保只要在綏字俾字  
上認意大意云介眉壽而永保今日之盛思皇執多祜也  
雖降之自昭考而所以致之者由辟公秉德以相祀則是  
辟公實綏我以多福而使我得繼續光明以極于純全若  
斯也

有客

通詩總是愛之之意首節于始至時見其可愛次節愛之  
不欲其去也末節愛之無已也有客句擢起重看亦由其  
馬亦字即註仍字意蓋望先朝之物色而知其為神廟之  
士也其馬其雞其旒作三件厭看俱要歸到微子之德上

微子之德如書所云踐修厥猷舊有令聞恪貞克孝肅恭  
神人是也宿信即一宿一信繫馬只是欲其不止信  
宿意追之就已去言然亦預設之詞左右綏之是多方委  
曲以安其心斯可留其身下二句正所以綏之也大意以  
客所以不安于留者大抵禾黍之悲在念言此以見先王  
之統未絕天子之典猶存客心亦可以少安而無難留矣  
不是自述其待客之厚淫威即天子禮樂便是曰既有是  
就平日說非錫之於去時也淫威即是福自微子得之曰  
有自天子與之曰降孔夷蕪易大二義一王之章不輕假



人而獨不斬於我客何其易而畧無難也公侯以下誰敢  
擬王而獨不限於我客何其大而至無等也

武

止戈為武。遏劉即止戈之義。文王以允文開基。文之文也。  
武王以遏劉定功。武之文也。重武。王能以武嗣文。上勝殷  
與事殷同一心。遏劉與求寧同一道。此其烈所以為無競。  
遏劉以止紂。虔劉之酷言。

閔予小子

此詩以繼序為主。而文武以來相傳之序。只在一敬。者  
文武之統。意不造以天命。人心未固。誠在戒以失德。依  
言此兩句。正叙其可閔處。見得繼序之難。因仰求皇孝之  
所以繼皇祖者。於乎二句。且虛々嘆其克孝。以繼志述事。  
言念茲二句。其克孝之實也。重一念字。陟降庭止。即此念  
所呈露。然非懸空想見。正無行不與處。此全是敬勝怠之  
心法。故繼之者。亦在勉於敬而已。夙夜與陟降。參看陟降  
是無處不然。夙夜是無時不然。揔是一樣的念頭。皇王兼  
文武宜聯。而不宜並。此句中含有序意。輕講序不以業言。  
乃心法相承之序。文之敬止。武之敬勝是也。繼序本上夙  
夜敬止。說來思字正與念字相應。不忘即夙夜如此。以至

於永世也此須由繼皇考說到繼皇祖上方與首二節意相合末要照應前面言如此庶在攷之躬可瘳不造之家無虞意

訪落

此詩以率字作主意義自串不必分時說道難事易者非也總以道言不必添出事來且下四句亦無易的意思大意言昭考之道率之寔難惟是其道之敷於家庭者顯而有可循處予亦惟於是率之云爾道之圖厥終者在圖厥始故訪落以率昭考之道未有艾本悠哉說來惟其邁明其所以未有艾也將字與就字相隣合將予就是也去就他此三字便自牽強便自判渙了繼乃王夫中繼續字眼猶曰吾懼判渙繼之矣判者離而不合渙者散而不凝以王夫未歸一言維予二句又見道不容不求不得以難遂止也多難以天命人心未固言紹字應上率字貫下二句紹其上下於庭是率其治國之道紹其陟降於家是率其齊家之道即率由舊章之意休即下保明其身便是保者踐履有所憑藉而不殆明者心志有所開明而不眩要點不為風雨所傾不為蜂鳥所蔽意

敬之

此詩以敬字為主。光明顯德總是一敬之體。首節述群臣勉已以敬之言。下節答言勉敬之意。敬之句重看是一篇大指。敬非敬天乃心存戒慎重言敬之者無時無事而不敬。意下言天道以儆懼之正見所以當敬也。天顯故命不易相承言無曰三句只申一顯字陟降二句一串意陟降即監臨茲字打轉上士字言天体事而無日不然也。維子二句意輕不聰只以質言不必說氣拘物蔽語不聰則昏生怠而不能敬故曰不聰敬止不字管此一句學者啓聰之門故願學以求致其明日就月將正下學之功緝字從則光明者失其常體惟維照其光明本體適得固然不聰

者至是而聰矣。心既不昧自然能敬。故學以求至於此佛時二句串說仔肩與命不易。執照看顯德行只是一敬。第以心體驗則見其光明。以人指示則有可證據耳。

小忠

此詩以烝字作主。予其二句訪問詞。懲烝不平知懲即是能。烝玩本文而字可見成王不忍直斥管蔡故借蜂鳥為詞。莫字貫下四句即上懲烝意。予字與自字照看猶云自使蜂而自求辛螫也。并蜂輕使之過信。蟲輕信之過此皆誤于前者多難是王室新造意集于蓼所謂辛螫之患生

于肘腋拚飛之變起于蕭牆也末補望助於群臣意

載芟

通詩重振古如茲句乃報賽之本旨載芟至及秣言耕耨收穫為稼穡之事酒醴至之寧言祭祀燕享為豐年之慶末節則總承上二意而推其由來之遠蓋歸功于神以見神之當報也載芟二句言耕之事然但言耕之善而未言人力之齊故侯主節又詳言之主伯亞旅內之人也疆以外之人也噴字見耕夫之衆饁字見餉婦之勤思媚二句見交相勸愛氣象合內外男女畢出以事南畝此所以載芟之辭而耨謂耕海故善耕擗為會云說蕭然相屬二句是播種以至於萌芽之時須記實字指穀種言驛、一句是長未齊之時要看一有字至厥、其苗則受氣皆足而盡長當耘之時故耘之而緜、然詳密此六句歸重此一句上此所謂千耦而隰吟無不徧也載穫三句連上耕耨看來此當作收穫事亦與上並重第就本節看則輕為酒醴貫下祀先尊賢養老三項說百禮即就祭禮言與豐年篇不同餼香椒馨酒醴之氣以燕賓則門良晉按上下恭交王國所以有光也以養老則天和保合元氣滋培壽考所以且寧也此皆朝廷事所謂豐年之慶也匪且二句

信公傳意置言  
註。雖。以。農。事。豐。年。分。貼。却。是。一。套。的。事。互。見。之。振。古。如。茲。  
古。字。打。合。今。字。茲。字。打。合。且。字。然。二。意。不。平。重。匪。今。斯。今。  
邊。以。起。振。古。意。見。先。農。田。祖。方。社。之。錫。福。者。久。而。報。賽。不。  
容。已。矣。

良。報。

續。古。之。人。句。重。與。前。篇。振。古。如。茲。同。意。分。段。亦。與。前。篇。畧。  
同。首。二。節。是。耕。或。來。三。節。是。耘。獲。之。節。是。獲。總。為。稼。穡。之。  
事。盈。止。一。節。為。豐。年。之。慶。末。節。遂。言。報。賽。之。典。畧。見。器。  
之。備。俶。載。見。耕。之。早。農。夫。在。田。婦。子。往。饁。之。故。曰。或。來。瞻。

入。此。皆。薊。草。之。狀。形。于。器。者。如。此。見。其。勤。也。而。女。服。事。于。祭。

饁。男。服。事。于。耘。見。舉。家。力。農。意。朽。止。二。句。乃。耘。以。後。事。徵。  
耘。之。善。也。不。平。看。墉。櫛。俱。承。積。之。說。開。百。室。自。場。而。納。之。  
于。家。也。四。閭。為。族。一。族。之。人。共。計。百。家。計。畝。均。分。故。各。開。  
其。室。以。同。時。入。穀。也。舉。一。族。言。見。無。族。不。然。矣。寧。止。根。盈。  
止。來。須。把。豐。年。大。氣。象。說。無。饁。餉。之。勞。固。自。在。內。矣。此。皆。  
神。力。所。致。故。舉。報。賽。之。典。田。祖。方。社。之。屬。用。牲。從。其。方。色。  
禘。牲。舉。一。以。例。其。餘。也。古。之。人。指。先。祖。說。續。古。之。人。不。重。  
祭。統。所。垂。之。遠。只。重。自。古。有。年。見。今。日。世。食。神。休。舊。典。不。  
容。不。修。意。

絲衣

此詩以敬字意貫要本王者主祭說士之敬皆王之敬而士之福皆王之福所及也絲衣昭精白之心俅弁表恭順之念不重猶言服此之人云凡助祭士爵弁玄衣纁裳皆以絲為之爵弁以其色赤而微黑如爵頭然自堂三句將祭而執事之敬而王者之邊豆靜嘉可知矣兕觥三句方祭而飲滏之敬而王者之奏假無言可知矣先視器次視牲次視蠲重循序上告濯具告克告潔皆於基告之蓋主人在基故也但自堂為視器壺濯邊豆之屬皆在堂上士

自基告克已乃舉鼎審告潔鼎烹調之器亦在門外告潔具之灌洗也具器降於基告濯具壺濯之濯盥器也告濯

于基告克已乃舉鼎審告潔鼎烹調之器亦在門外告潔不言反降者以其近主人也兕觥二句輕不吳就言語說不敖就威儀說合上見自奏假盥薦之初以至旅酬交錯之後一敬匪懈故神格之而錫之福胡考之休要見與王者萬壽相為無窮意

酌

此詩重時字又重用字時者自然之運妙在善用其時用即篇名酌意也武王初年會于孟津諸侯至者八百師之於鏖可見時晦只是紂惡未稔時當韜晦其武遵養遵守

常法以養全臣節有待紂悔悟意時純熙言紂惡盈而周  
之德純全著現天人合發勢有不容晦者是用大介緊承  
上言是用以有大介之舉是字正指時字用字屬上猶云  
用是非下用大介云也我龍受二句作過脉語不重寵  
受猶毒祗承靈承之類驕本用介言王之造曰王見非  
君家國者比曰造以此功自他創造起來的要皆特造  
之耳載用字亦不閑典上用字相應言所以嗣之者  
以句虛帶過下句師其事正所以嗣之也師其事者師其  
用時之意寬說不專以武事言此不重我去師他重武

綏定二字是章旨見武王始終能安民以承天也首二句  
言除暴安民而祥應於天桓四句言用賢安民而德昭  
於天命句承上起下是肆伐時事下是大卦時事傳  
曰此頌武王之功俱當作已然看綏邦定家相照應保有  
即干以四方便是保全也無疑忌意有識有也無遺棄  
意克定厥家王者以天下為家定四方所以定家也末句  
贊美詞總承上文說

齊

此大卦於廟之詩以詩中並見文武之功故後世取其

而用以頌文武也說詩者只就武王口氣發之而文武之  
功自合見矣大意謂大封雖出於我而所以大封者文王  
之德欲諸臣無忘之意重文王既勤止一句下文兩個繹  
思俱本勤止來求定者亦所以成其勤止之志耳勤蒸身  
之不遑心之無逸言頂以求寧意說方于下求定有針線  
我應受之應訓當乃適當之意與上既字相呼應猶云文  
王既以勤止開天下我適當其後而受有天下受之註甚  
分曉文王尚未有天下也但云勤勞天下至矣武王受其  
勤勞之餘烈一戎衣而有天下乃云受而有之敷時句先  
之所在而可繹思者也故在此而彼字屬點是時屬

命見非復商之私昵惡德意兩繹思小異上繹思就文王  
可繹思言下繹思就人繹思文王言註嘆美在於字中繹  
思內便含各求安定以無負勤止之遺意

般

此詩以衰時之對為主巡狩重朝會上不與祭告平看蓋  
因朝會而祭告也天子受命為百神主故徧祀群望隨山  
喬嶽正是高山此二句統言不可云此特一岳耳過下但  
云天下非一方四方非一岳云々免猶句不重河之翕乃  
由翕順之河以周四岳耳既于此祭告即于此朝會故敷



天二句遂承上而推原其朝會之意敷天句中要點諸侯  
想望其新政之頒以起下對字意哀時之對如修五禮輯  
五瑞協時日同律度皆是聚者四方各聚於其方嶽之下  
以朝非盡天下而聚朝于一方也以我聚諸侯言末句命  
字就命令說再言時周令人有洒然易慮知所遵守意

駒

此詩本旨在美其善思只即馬政以驗思之一端耳重思  
撫疆等句馬不重齊色教諸色以見其盛註幹馬脇以  
車以之駕車彭言其多任言足以任重致遠繹行

言期以時言臧才作祖各應轉上彭等字

有駟

通詩總是相樂之意首二章是燕飲以相樂末章是頌禱  
以相樂歸重在頌禱上有駟非來燕所乘只泛以起興耳  
亦無甚取義夙夜在公不是自夙而夜乃或夙或夜之意  
猶俗云早晚間一般且空說燕飲在公明內見明  
訓辨治辨者心志之不迷治者威儀之不亂在公飲酒要  
見乘此無事而獻酬交錯以飲酒意振鷺二句舞也鼓咽  
樂也上鷺字是舞者所執之鷺羽下鷺字是如鷺之于

飛醉言舞乃君臣醉而起舞與上伶人之舞不同醉言歸  
言則于醉而後歸猶云不醉無歸耳于胥樂兮只緊根上  
句說一以意氣發舒言一以情興濃足言自今二句重歲  
其有今字與歲字相應歲是歲々無窮之意君子二句重  
詒孫子穀字只以重禮教崇信義言該得廣一國之善合  
為君子之善番為孫子之善孫子是子而又子孫而又孫  
之意歲有則人民足而國本固穀詒則子孫賢而國祚昌  
以此為禱君心廣臣願罄其相樂何如不必說君燕臣臣  
頌君為相樂

以明德為主蒞學乃明德中  
服遠亦自明德來爾猶之固々以明德而淮夷之憬々以  
明德也

其一

此言魯侯蒞泮而樂從之衆也上六句興其蒞泮之儀興  
意只取其字相應戾止未可遽說飲酒此只以初到時言  
旂鸞對看望旄頭之塵聽屬車之音已有欣々色喜意小  
大指魯國之人從公于邁不徒樂觀其盛實欲親其教也

其二

此言魯侯蒞泮而敷教之善也其音是崇儒重道之音亦  
不甚重匪怒即載色載笑只是飲人以和宛然家人父子  
相親意伊教即進此小大之人而教之

其三

北句正興其飲泮之事下是頌禱之詞既飲四句一直  
重服衆上獲壽祀飲常話輕點過長道虛舍下明

其四

二句提起作主穆句呼詞輕敬明者敬以明之也下  
者于身者文武是明德之用于國者然不必極對文此邊

較重敬慎威儀與抑詩稍異抑詩是戒體言當敬慎其威  
儀也此詩是頌體言能敬慎其威儀也維民之則照抑詩  
例單承威儀說文武不平湏合文於武看烈祖依註只指  
周公魯公魯之先惟周公魯公兼有文武如制作彰經緯  
之章敦商成克成之績周公之文武也忠厚守承家之訓  
攘夷昭費誓之詞魯公之文武也二公而下代稱守文而  
武烈不競故必文與武合斯有光於烈祖為孝而太平可  
致禍亂可定是伊祐為自求下固猷亦不外此而服淮夷  
其自求伊祐中一事也

其五

詩人因淮夷世為魯患故願其服淮夷因魯侯在泮故又  
根修泮而願其有是功而明德乃服遠之本故必本此說  
來明之句亦是呼詞輕克明其德與上敬明其德一樣看  
但上曰敬就工夫說故以穆之冠之此曰克就現成說故  
以明之冠之修文德以來之意在既作泮宮句內不重出  
兵釋奠有地淮夷攸服是未然事湏得願的口氣矯之四  
句正是淮夷攸服言武臣所由告成士師所由獻訊皆在  
此泮也矯之等不重得人重獻功上馘者不服之人則格

其六

此二章言將畧兵威因歸本到固猶上以終淮夷攸服之  
意此章言將畧也多士以將帥言下徒御方指士卒克廣  
德心句重看忠君愛國之心人所固有但不能推廣之則  
或為利害所奪或為身家所窳而不能達耳惟能推廣德  
心斯能建大功而無所爭也桓之四句勇以立功不告二  
句和以獻功不平等立功邊柔之皇之不重師之衆重將  
兵者得人故多之益善不吳不諠譁不揚不輕佻是紀律  
之嚴不告于訥只不爭功便是

其七

上六句言兵威也。角弓三句器械之利。徒御句士卒之敏。重徒御句弓健者曲而知之故。以觥言矢勁者聲必疾。故以搜言孔淑不逆。一正一反承上四句言其足以如此。固猶即上明德便是玩註。蓋能字乃覆轉上意也。固有堅不可破。定不可搖。密不可闕。意獲即上孔淑不逆。曰卒見不特一時而已。

其八

鴉惡聲之鳥。今變而為好音。淮夷梗化之人。今覺悟而效順。此興義也。憬字從明德上。感悟得來。獻琛正見他憬。而元龜出九江。象齒出南越。南金出荆揚。以一方之人而貢四方之物。非其心誠覺悟。何以得此。

闕宮

此詩以修廟為主。闕宮二句首美魯侯修廟。赫々至附庸。推魯有國之由。以見魯之所以有廟。周公之孫至福女。則言僖公承之以祭郊廟。而獲福。載嘗四章。詳廟祭獲福。應周公皇祖亦其福。女純嘏一章。詳郊祭獲福。應是饗是宜。降福既多。末章正言修廟之事。以終篇首二句之意。篇內誰分郊廟。然本首所重在廟。而魯之有郊。為特典。因并紀。

之以志誇斷不可以郊廟分對觀能旂十一句以廟祭為首尾中夾郊祭載嘗五章內四章言廟福一章言郊福其體之輕重自見

其一

首二句言所修廟制之美赫々以下推本后稷之事蓋魯之有國本于周々之受命本于稷也赫々六句降生之事重是生后稷降之九句受封之事重奄有下國闕宮觀下周公皇祖乃合群廟言之有血泛言廟貌實々言下之盤基固枚々言上之結構密既修之後其美如此赫々顯其

有下國之事百福者種植百穀以功胙土是天降百穀為稷之福也黍稷句以黍稷為主重即黍稷之先種者稷即稗即菽麥之後種者植稗句以菽麥為主植即菽麥之先種者黍稷之後種者植黍稷句以黍稷為主重即黍稷之先種者黍稷即菽麥之後種者下稻秬已包在內俾民稼穡以下乃受封後教天下之人皆以樹藝徧播黍稷稻秬之種奄有土而同之所謂奄有下土也續禹之緒連上句說下黍在稷上句以禹功配說

其二

厥功以上言周之所以有天下以原周公輔世之功歸土

一。切。字。王。曰。以。下。言。成。王。分。封。之。意。以。見。有。魯。之。由。重。建。  
爾。元。子。剪。商。是。氣。勢。如。此。致。天。四。句。正。文。武。績。緒。之。實。致。  
天。二。句。猶。云。會。天。命。窮。極。于。商。子。以。興。牧。野。之。舉。也。無。貳。  
二。句。本。偏。字。說。來。蓋。天。命。于。彼。一。日。未。極。于。此。一。日。有。疑。  
今。已。窮。極。于。商。故。曰。無。貳。云。云。款。商。二。句。以。周。公。為。主。言。  
衆。臣。與。周。公。同。有。其。功。也。王。曰。五。句。乃。成。王。告。周。公。以。封。  
魯。公。之。意。周。公。留。相。王。室。不。可。以。就。封。故。建。爾。元。子。俾。侯。  
句。列。爵。以。尊。其。位。也。大。啓。句。分。土。以。重。其。祿。也。然。不。必。對。  
末。句。不。專。重。輔。周。要。見。與。國。同。休。意。

郊。廟。因。願。其。獲。福。也。上。王。曰。五。句。是。告。周。公。之。詞。此。方。命。  
魯。公。而。行。之。俾。侯。于。東。即。所。謂。俾。侯。于。魯。錫。之。山。川。土。田。  
附。庸。即。所。謂。大。啓。爾。宇。龜。蒙。鳧。繹。山。也。沂。汶。泗。河。川。也。錫。  
山。川。使。主。其。祭。灌。陰。常。許。徹。糧。之。田。也。錫。土。田。使。有。其。賦。  
句。須。顛。史。服。從。之。國。也。錫。附。庸。使。廣。其。封。此。言。魯。之。有。國。  
而。郊。廟。之。典。亦。錫。於。此。矣。周。公。二。句。不。平。重。得。統。于。周。公。  
必。曰。莊。公。之。子。者。紀。其。世。也。龍。旂。四。句。是。廟。祭。皇。三。句。  
是。郊。祭。是。饗。二。句。郊。祭。獲。福。周。公。二。句。廟。祭。獲。福。謂。龍。旂。  
二。句。屬。廟。祭。者。按。禮。明。堂。孟。春。建。日。月。之。章。祀。帝。于。郊。不。

曰建龍旂以此知其屬廟祭儀也匪解因時奉祭無所怠也。不忒儀物循禮無所差也。皇々三句以上帝為主稷是配上帝者。駢犧是享上帝者。享獻也。饗來饗也。宜者無怨恫意。中重宜字亦字對既字言。

其四

此以下四章俱是詳言廟祭所獲之福。所謂周公皇祖亦其福女者也。此章萬舞洋洋。分上叙廟祭禮樂之盛。下願其獲福之隆。秋而六句禮也。萬舞句樂也。然不可拘禮樂對看。秋而二句是豫白。壯句是別犧尊。豆大房是祭器。

象武功也。此言容而包聲在內。凡此即上章所謂匪解不忒也。孝孫有慶。虛說俾爾熾。以下皆有慶之實也。直管到魯侯是若止。俾爾熾六句。一且說不言使之享福壽。以常保其國也。熾昌是福。即所以保壽。滅是壽。即所以常福。與壽合。故曰保彼東方。魯邦是常。而無虧崩震騰。正所謂常保之實也。方盛為熾。無所不盛為昌。有年為壽。維祺為滅。各兩字相聯。重下一字不虧不崩。以土地無侵削。言不震不騰。以人心無机杼。言末二句。願其得壽考之佐。以翼常保之運。又本上六句意推廣言之。岡陵就保國說。



其五

上九句舊說美其平日之武功以見格祖有素者來非是此固是已然事亦賴周公皇祖之靈以有此皆所謂孝孫之慶也言已然者正以填實其福之一端耳如下郊福內亦言令妻壽母之已然者意公車六句皆是出師之事車千乘者虛稱也徒三萬者實數也朱英二句承公車句說蓋皆在車者車右有矛則朱英以飾之車左有弓則綠滕以約之矛必茂首利擊刺也弓必以重脩折壞也此總歸於車之盛貝鼎二句承公徒二句說言其徒之冒則以貝

其六

當其強也聲其罪而討之曰懲謂艾其惡也總是莫我敢承以上俱作已然說俾爾八句對看昌熾至與試言既得福壽矣又得有壽之吉揔是反覆極言之意富是年富之富謂後來之日尚多也黃髮句就魯君言耆字只當老字說艾與保艾之艾同謂老而日益願養也

此合下章總是保邦服遠之意然二章不平下章所以盡上章之意俱重服未有上保已有意之帶起言之泰山龜

蒙已有者大東海邦連屬于東淮夷連屬于南皆未有者  
莫不率從總承木東以下率從無違逆之意

其七

鳧繹已有者徐宅海邦連屬于東淮夷蠻貊南夷連屬于  
南皆未有者莫不率從二句亦總承徐宅以下諾是唯命  
之意即在率從中推出魯侯是若謂魯侯之心于是而順  
矣不可作遠人順魯侯看

其八

此章詳言郊祭所獲之福所謂是饗是宜降福既多者也  
地僻也天子有事于明堂故錫魯以朝宿之常邑天子有事  
于東省故錫魯以朝宿之許田常見侵于齊許見易于鄭  
故魯人願其復之也燕喜句虛、點過承上起下燕安也  
令妻助之者深壽母成之者遠會于卞以釋齊人之討聲  
妻之善也禘于廟以享夫人之尊成風之壽也宜大夫庶  
士相得一體之意邦國是有粘在上二句輕說既多受祉  
總承上文以起末句末句本上眉壽而言其又有此黃髮  
兒齒之徵其壽且未有極也而多祉將冰受之矣合一章  
言是為純嘏

其九

此正詳言修廟之事而表其有以順人心也與闕宮二句相應首四句是作廟事中五句是廟成事松栢三句是美其制奚斯句是記其人也斷以刀鋸截于所生之處度以繩墨量其所用之宜尋尺是定其長短松栢有焉則他林木之大可知踞寢孔碩則廟規制之大可知新廟句承上二句統言其大也奚斯所作本魯君主之說曼以廟之連比言碩以廟之廣大言即上奕、意屬下句講萬民是若要見周公魯公功德在民皆有願祀之心故今廟成而有

遠章以温恭有恪意為主敬固寓於樂之中緩我思成思以此也湯孫之將、以此也首節是樂盛于將祭時次節是樂盛于當祭時三節是樂盛于畢祭時此三節聲樂內便、須影一段敬字精神四節是遡其敬之傳五節是異其鑿吾心之敬也猗與句嘆樂之多在第二句見之執節樂者鼓主樂者小大之鼓畢陳則凡樂器之小大皆陳而多見矣奏鼓無執鼓言諸樂皆奏以此為綱紀蓋臭味未成絳蕩其聲之時奏三闕然後迎牲也衍我烈祖勿遽說烈祖感格而樂只是用此以樂我烈祖耳湯孫二句正言樂

言紀傳... 奏而神格下六句言樂音之和而嘆美之見其所以格神也此正樂三闋迎牲以祭之時奏假中便有思成意思成鄭蘇二註極明我所思者成而心安是以思成而緩我也靴鼓四句正說其奏以假于祖考者嘒々淵々就是和平二者一是深遠一是清亮彼此相濟故曰和而靴鼓音大管聲音細乃高下適均故曰平磬非收聲之磬乃堂上升歌之磬依磬聲者玉磬之音清越難諧今堂下靴鼓管之聲依之其和平何如獨言靴管亦舉一以例其餘耳此四句已見樂之美然未便說出下二句乃嘆其美也於赫湯經蓋以此耳有數是祭畢時鍾鼓交作非祭時統衆音而有清濁高下也有奕是不復舞但文武舞陳列兩階有次序也夷懌不專承上二句通上文來亦字對衍烈祖綏思成者異代之人聞之亦悅况先祖乎哉而樂之是以衍祖益可知矣自古四句一氣下來作一句意看先民泛指古人作是作述之作温恭虛說執事有恪正是温恭處言無時而不敬其事也自奏樂而迎牲而畢獻皆朝夕之事註不可忘意重蓋欲以古人之敬自勉也湯孫句重將敬意帶樂說以類意亦不重下烈祖篇湯孫之將則重祀以

詩經卷之四

類矣。上文綴我思成，已是碩子烝嘗。不此又因先民作故，說到湯孫將敬處見，所以異烈祖之享者全在於此。

烈祖

通章以有秩斯祜為主。重第三節得天得人，上得天得人，即在第二節載酏進羹內抽出言之。蓋載酏進羹主之者，湯孫而相之者，諸侯洽之者，豐年也。烈祖方命厥后之人，心垂之不替，故祈而來者如此。烈祖昭假遲之天命，承于無窮，故穰而降者如此。正秩祜之及斯，旃也。末節則言今日承有秩之祜，以奉烝嘗者，乃烈祖一脉之孫傳。祭者一身言不同，及爾斯所正見祜之有秩處。此句且虛管下文說載清酏進和羹俱一時事，而錯綜其詞耳。不可分未祭既祭看玩。既字亦字自見和羹和字，只當調字看。勿碍下平字，亦有和羹要說與清酏而俱奉意。奏假泛點，勿專泥進和羹無言以主祭者言靡爭以助祭者言無言與爭。正是疑於思處，獲福亦見本先祜得來約軼三句見得人自天二句見得天我受命溥將承上起下語。軼衡以所乘之車言八鸞以所駕之馬言以心降神曰假以物獻神曰享。此看一以字就諸侯言下來假來饗看一來字就

烈祖言受命溥博即人心之同以驗天心之春意豐年穰  
可以洽祭祀之百禮而酷與羹亦在內來假來饗統承  
上二意來福本上眉壽黃耆說福以壽為先壽之無疆即  
福之無疆也

玄鳥

此詩重湯及武丁以創守並言武湯與武王兩武字相映  
受命不殆與受命咸宜相映一詩章旨在此人心土字章  
內眼目玄鳥三句叙商人所由生輕看生契而曰生商  
人之生自契始也宅殷以契封國言武湯要見聖武智勇

武正之域者以武域之方命句根正字來奄有句根域字  
來先后指武湯須記后字與夏后氏之后字同非先後之  
後也方命奄有即是受命不殆矣在武丁孫子連上句講  
言及于武丁之時而人心土字猶不異于昔也武丁曰孫  
子對湯而言非謂武丁之孫子也武丁孫子疊上語武王  
靡不勝句提起重看龍旂二句對邦畿三句人心土字平  
看武王字只是襲湯之號靡不勝方是能繼湯之武德言  
祖宗大業能擔當負荷之只在勝字上見其武玩靡不字  
宜寬說如不敢荒寧不敢怠遑嘉靖殷邦奮伐荆楚皆是

也龍旂二句重下句見人心無異于方命厥后邦畿三句  
重末句見土宇無異于奄有九有龍旂以所建言十乘以  
所乘言肇字無工夫猶云土宇開廣極于四海耳四海二  
句疊上龍旂二句景員句疊上邦畿三句此三句總輕景  
員句內要補極于四海意殷受命咸宜正映上受命不殆  
先后武湯以德為得人心土宇于前孫子武丁以德而得  
人心土宇于後故曰咸宜人心土宇自天予之為命自人  
被之為祿受命即荷百祿非兩層意也

長發

見世德盛胡禘以志宜分合賢劫醜象定使姓濬夜  
是一篇大旨玄之桓撥和之烈之湯之聖敬皆所謂濬哲  
也總之只是一敬伊之咸有一德者亦此敬德

其一

濬哲二句包下數章意當以由湯而上推至契看濬哲字  
平濬以沉潜言哲以靈明言須含敬字發意長發句承上  
句來祥即受命便是洪水四句只指言其時不重敷下土  
方言敷治水之功于下土之四方也幅隕既長承外大國  
句來蓋以外為內此土地所以廣耳立子要見出為司徒  
敷教來生商就肇封言本立字來與前篇以生契為生商

者不同與。繇詩民之初生。字同猶言起也。此還只原有商之始。未便說契之濬哲處。

其二

上五句言契以德化民而基天命。下言相土以德服人而行天命。皆濬哲發祥之實也。玄王字輕。桓撥以契之德。言且慢說。教人桓是自強不息意。撥訓治。謂自家克治也。此二字亦只是敬。下乃言其敬。敷教處受小國。大國者受命敷教于四方。則大小之國皆其所受。非受封也。達是教化沛然流行。意下二句正其所以達處。率履不越。根桓撥來。相助當時。相土入長于聖。出伯諸侯海外。大小之邦畏威懷德。截然歸心。尊為諸侯之長。故曰有截。此亦自其心之相聯屬者。言非天下皆歸也。

其三

此下四章詩言湯以德格天而會天命。濬哲之德。于是乎極其盛。受命之祥。于是乎集其成也。帝命三句言生既得聖人之時。聖敬三句言德又全聖人之敬。重德一邊末句承言。故有以凝命也不違。即自契與相土見之。齊是大會意不遲。亦就齊字上見出聖敬三句連說。故乃聖人之德。



故曰聖敬日躋是積累工夫昭微從躋字看來遲從日字看來上帝是祇足止意也式九園重建極上

其四

此合下章正是式九園之命中言敷政敷勇之以敬皆詳聖敬昭假之實也受字承帝命是帝命他受之也非即人心見天命之說然勿實指作天子時言只言方便之如此何天之休之寵即就受球受共言百禄是適是絕亦只打轉上意此章不競等皆敬德之中正處不競不緜不剛不柔乃為優

勇泛言勿指伐桀震動難竦俱就在我說疑而不自安則震逞而不自持則動自反而不縮則難有見於人大則竦不震等皆敬德之鎮定處不震不動不難不竦乃為大勇敷奏其勇與上敷政優顛倒配看

其六

此只承式九園不必承上兩章講有度字重看載旃秉鉞不專是伐夏桀下韋頤昆吾皆是也如火二句以理中之勢言全要根有度說是戒懼中之奮揚也苞有一句正見莫敢遏處遂肆其惡也達行其志也截然歸商如上受球

受共等意先伐韋頤昆吾而後伐夏桀者意在使桀之自  
悟非以漸除之也總是一個有度之心

其七

此章重降于卿士中葉相士以後湯未興以前是也震業  
是國勢如此二句乃叫起話不重允也二句串重卿士  
兩實字要重與允字相應猶言真天子真宰相也阿衡官  
號曰實維阿衡見當時敷政敷勇伐夏救民伊尹實平章  
其事實左右商王正言伊尹之德與湯相左右也不言伊  
尹之德何如但曰左右商王書所謂尹躬暨湯咸有一德

此詩前五章叙高宗有百世不磨之功末言後人立百世  
不遷之廟以祀之也中興之功重伐荆楚上諸侯服因荆  
楚平來註自明不僭不濫不敢怠遑尤所以中興之本當  
重此二句為主篇內俱要帶自湯意方見湯孫之緒

其一

上五句叙伐楚之事末句歸其功也捷字重看奮字緊承  
捷字來要見厚蓄于恭默思道之時者迅發于克紹乃辟  
之日有智不及謀勇不及逞意哀荆二句承深入其阻說  
來楚所恃者險阻也冒險而入使彼失其所據于以致其

來。附。以。收。渙。散。之。心。平。其。竊。據。以。歸。統。馭。之。內。也。末。句。不。曰。功。而。曰。緒。者。見。此。功。上。可。以。光。祖。宗。下。可。以。垂。後。裔。耳。

其二

此。乃。既。服。而。示。之。義。以。屈。其。心。也。重。一。常。字。獨。舉。氏。羗。舉。最。遠。者。以。責。之。耳。享。是。畢。獻。方。物。修。職。貢。也。王。是。襲。職。覲。君。修。世。見。也。莫。不。字。從。自。彼。字。說。來。曰。常。句。作。氏。羗。自。言。未。見。氏。羗。且。然。况。荆。楚。乎。紮。然。則。湯。孫。之。捷。伐。亦。執。商。之。常。以。問。夫。不。享。不。王。之。臣。耳。夫。豈。有。意。督。過。焉。

其三

重。勿。予。二。句。見。其。畏。服。之。心。首。二。句。輕。多。辟。曰。天。命。者。明。王。奉。若。天。道。以。建。邦。設。都。則。多。辟。雖。天。子。封。之。實。天。命。之。也。歲。事。來。辟。寬。說。下。稼。穡。乃。舉。歲。事。中。一。事。言。耳。匪。解。土。地。辟。田。野。治。與。夫。省。耕。省。斂。皆。是。禍。謫。謂。讓。與。黜。也。

其四

上。二。句。先。言。天。命。在。民。心。以。見。民。之。可。畏。下。言。高。宗。能。畏。民。故。得。天。此。所。由。以。中。興。也。不。僭。二。句。正。畏。民。之。實。而。不。敢。怠。遑。之。心。又。即。不。僭。不。濫。之。心。蓋。僭。濫。皆。起。于。怠。遑。也。命。于。下。國。即。是。大。建。其。福。撫。四。夷。朝。諸。侯。則。天。下。之。福。皆。

其福矣

其五

上四句中興功業之盛下二句中興垂慶之遠要以平荆楚服諸侯意貫商邑翼之百度修明庶政整飭而國勢改觀也四方之極兼歸往取正二意聲靈就上面順治威嚴說壽考且寧與壽考維祺同意見其所以固天命係人心而服夷夏者非止一日故能保我後生至今四夷服諸侯朝赫聲濯靈無異當日所謂保我後生也

其六

即指寢廟說孔安是廟成而神有所依也要見百世不遷意但不可安字就不遷言也此修廟與闕宮修廟不同闕乃圯者修之此則始創之也

頌終

詩經傳意

終

國不吐者於之也限故險之也  
高野不可必安宅疏不憂言也世新廟與國宮新廟不同  
神神靈廟諸所安長藤坂而神亦神也要良百世不憂

口村瀨田村王夾州  
本村新舊家對同

水  
浪至王夾州

○三十二瀨田

每十時  
林口六東夾市  
永豐源村新山口六  
未期源村新山口六  
口擴源村新山口六  
本村新舊家對同  
林口水

本村新舊家對同  
用掛身一入八  
取不紫計四子中黎之而武致與善持身四入六口  
木文冬山真金衣高以高寒音高爾野以入山地村具  
赤黃白  
香林十時  
下東  
入泉  
取不真計  
赤林計  
餘有

香林十時  
下東  
入泉  
取不真計  
赤林計  
餘有

柳州水

本府前溪渡六馬

口灘六同新城市野

未陽縣六上保街六

永興縣六陳江口六

柳江口六東光市六

六十柳州

○三十二衡州

府至王夾洲

水

本府古黃家渡恒河

口枕衡頭計王夾洲

○三十九新開

至每密航密

水

關外惠安橋野版橋

關內紅密開林埠頭

船充夜關內觀音橋

塔夜船女兒關南廿

閒林埠頭女兒關

西廿餘杭縣女兒

關北三瓶密類船

○三十一衡州

府至東光市

大月天下包圍

餘皆輕重原之矣

〔土產〕 石燈盞有紅白 白硨紙 狼毫筆 蒲花席性

柔軟折編竹為骨 黃漆似棕六月取 泉下馬取

尺泉下以多為貴 長尾雞尾長三尺 海豹皮 八稍魚 獐鹿皮 松

可乘有二種七五葉 貂豹 龜脚 竹蛤 海薄 昆布

者有子結佳 疏黃 白附子

〔直國風俗〕 土氣極寒常為穴居以深為貴好養豕食肉

木皮冬則厚塗豕膏以禦寒夏則裸袒以尺布蔽体是

惡不潔作則于中環之而居好男善射弓長四尺矢乃

用栝長一尺八寸青石為鏃便乘船好寇盜嚼米為酒

亦醉以酒洗面以屍餌貂上食其肉則多得之勇悍食

諸夷制畧

○東夷風俗土產

周時箕子所封之國秦屬海東之後

朝鮮國風俗率皆土著喜飲酒歌舞邑無橫盜以柔謹為

風人戴折風巾着大衫闊袖婦人裙襦皆以錦綉金銀

為飾俗多游女夜則群聚為戲相悅即婚無財聘之禮

死經三年而葬埋訖以死者服玩車馬不墓側會鬼者

爭取而去形貌潔淨男女好祀鬼神脩宮室如文字喜

讀書飲食用俎豆官吏開成成子弟群聚如文字喜

皆矛茨以抗為酒堂上設席升必脫履好仁如殺三歲

一試有進士諸科体如給由刑無慘酷罵父母者斬其

諸夷十七

六段天...  
六段天...  
六段天...

市

〇三十一

關

西

問

本

關

關

水

...

...

...

...

...

...

...

...

...

...

...

...

